



Association Calédonienne de Surveillance de la Qualité de l'air



Qualité de l'air dans le Sud - Bulletin Mensuel de résultats

Juillet 2018

Rapport du 06/08/2018

SOMMAIRE

- I. Valeurs moyennes mensuelles
- II. Indicateurs journaliers
- III. Episodes de pollution

Annexes

Annexe A : rappels des seuils de référence

Annexe B : tableaux de valeurs

NOTE:

Les données publiées dans ce bulletin peuvent faire l'objet d'une invalidation ultérieure. Elles sont mises à disposition gratuitement. Pour toute utilisation ou diffusion, l'association Scal-Air doit être explicitement mentionnée comme source des données. Nous vous remercions de bien vouloir porter à notre connaissance toute étude ou publication utilisant ces données.

Abréviations:

FN	Forêt Nord
BV	Base Vie
PGK	Pic du Grand Kaori
UTI	Utilités

NO ₂	Dioxyde d'azote
SO ₂	Dioxyde de soufre
PS ou PM10	Poussières en suspension de moins de 10 µm (=PM10)

I. Moyennes mensuelles

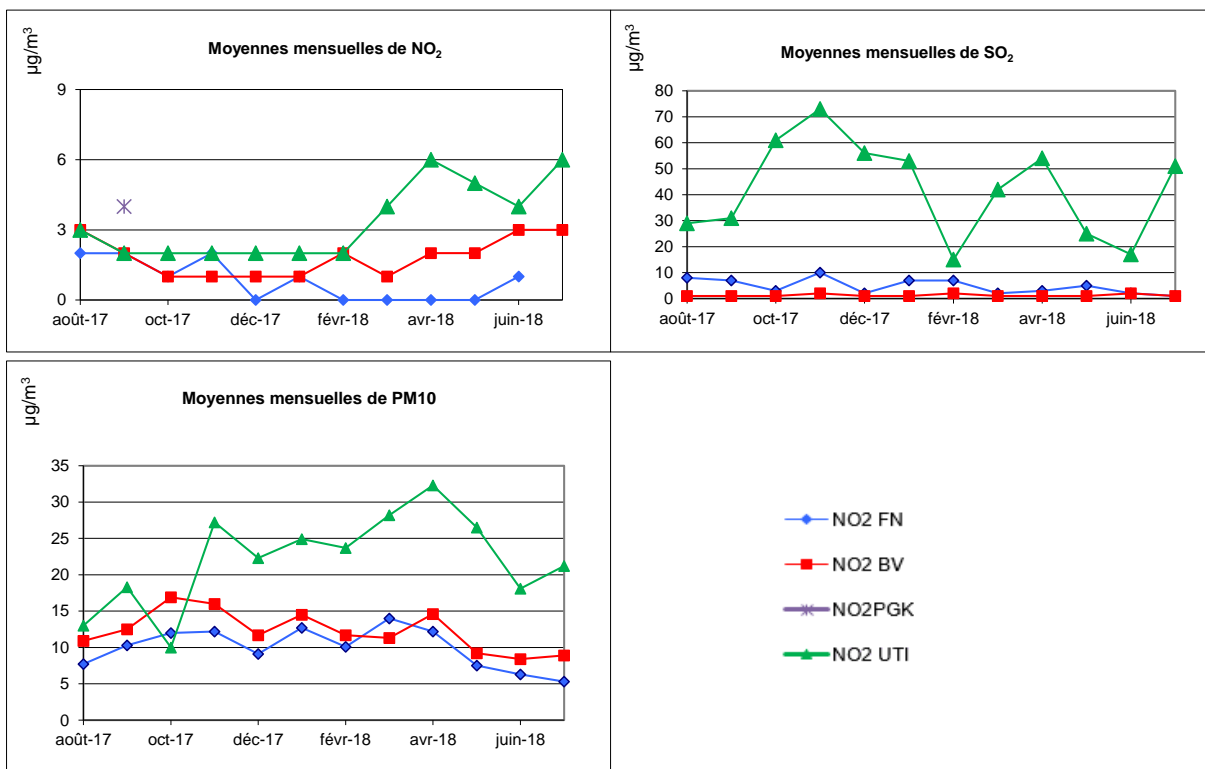
I.1 Résultats du mois

	NO ₂ FN	NO ₂ BV	NO ₂ PGK	NO ₂ UTI	SO ₂ FN	SO ₂ BV	SO ₂ PGK	SO ₂ UTI
moyennes de juillet 2018 par polluant et station (µg/m³)	nc	3	nc	6	1	1	nc	51
Rappel moyennes de juin 2018	1	3	nc	4	2	2	nc	17
Rappel objectifs de qualité en moyenne annuelle (µg/m³)	40	40	40	40	50	50	50	50

	PS FN	PS BV	PS PGK	PS UTI
moyennes de juillet 2018 par polluant et station (µg/m³)	5.3	8.9	nc	21.2
Rappel moyennes de juin 2018	6.3	8.4	nc	18.1
Rappel objectifs de qualité en moyenne annuelle (µg/m³)	30	30	30	30

Taux de représentativité du mois en moyenne sur les stations du Sud : 66,7 % (taux de fonctionnement avec des valeurs validées).

I.2 Evolution des moyennes mensuelles



II. Indicateurs journaliers

II.1 Synthèse

FN	Forêt Nord
BV	Base Vie
PGK	Pic du Grand Kaori
UTI	Utilités

NO ₂	Dioxyde d'azote
SO ₂	Dioxyde de soufre
PS ou PM10	Poussières en suspension de moins de 10 µm (=PM10)

	NO ₂ FN	NO ₂ BV	NO ₂ PGK	NO ₂ UTI
maxima horaire de juillet 2018 par station (µg/m ³)	17	38	nc	33
rappel des valeurs de juin 2018	24	46	nc	31
Seuil d'information en moyenne horaire (µg/m ³)	200	200	200	200

	SO ₂ FN	SO ₂ BV	SO ₂ PGK	SO ₂ UTI
	19	6	nc	670
	77	6	nc	343
	300	300	300	300

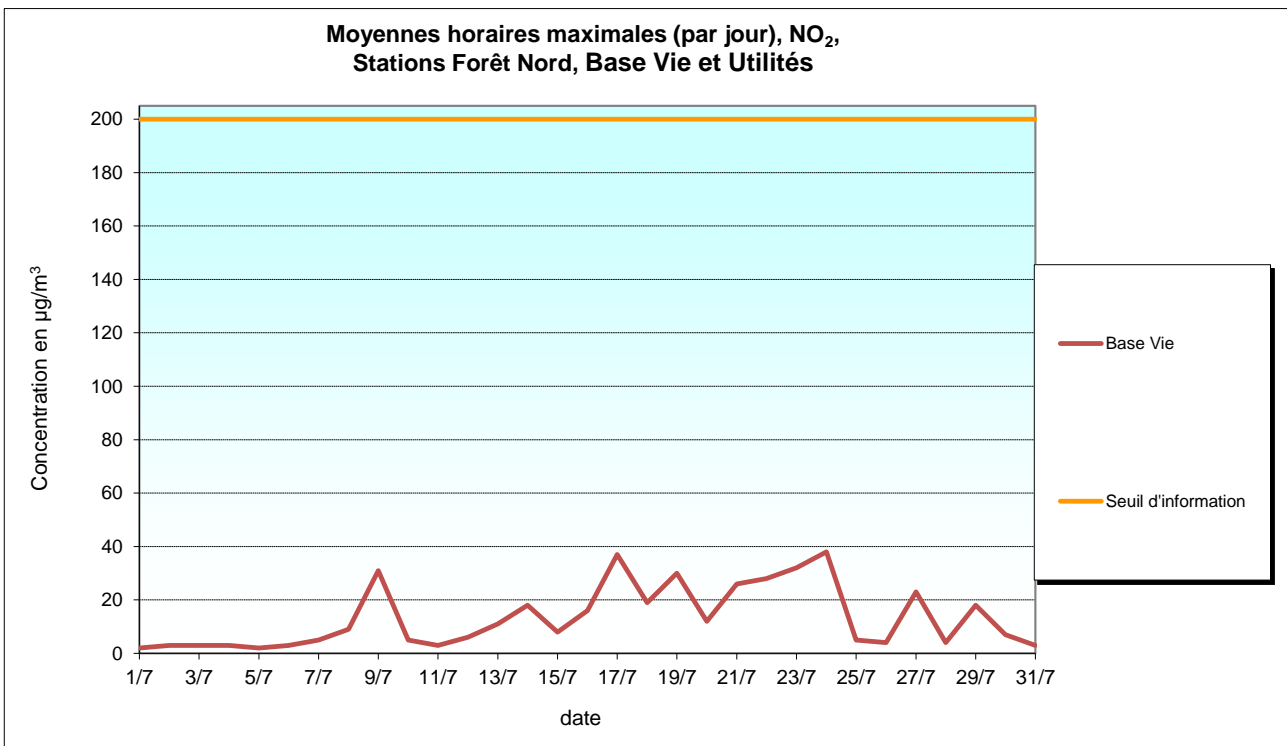
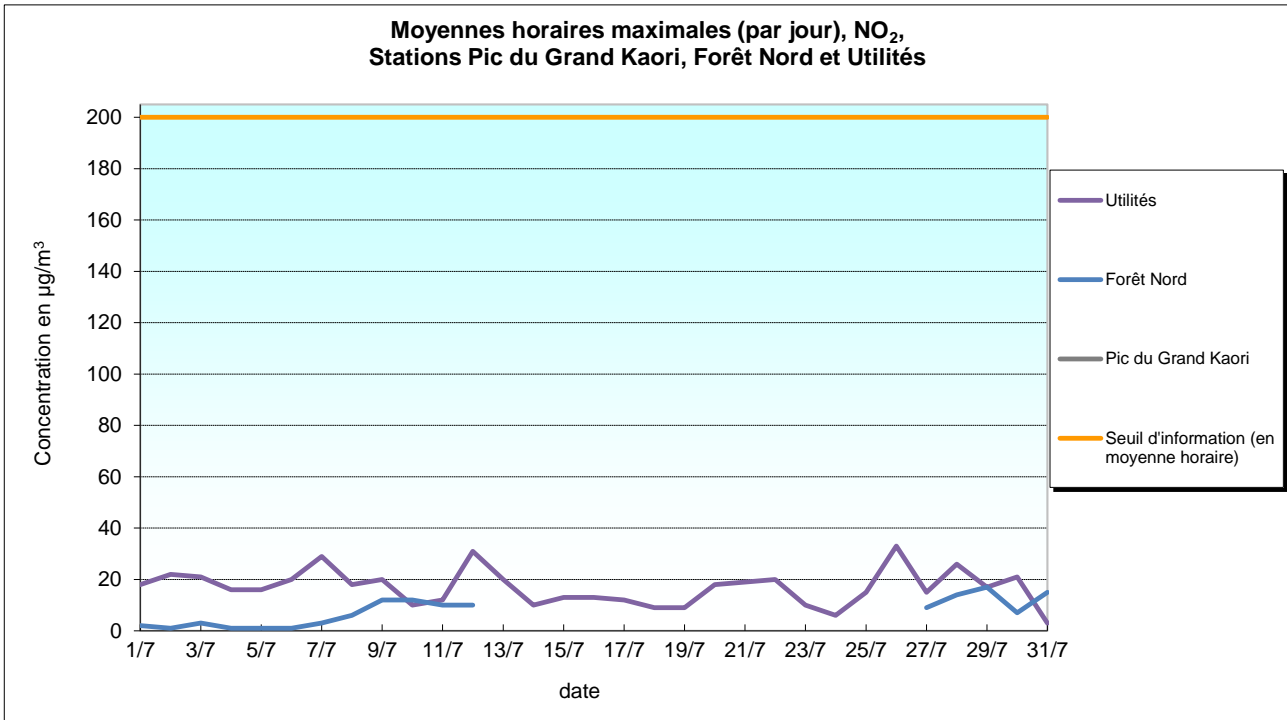
	PS FN	PS BV	PS PGK	PS UTI
maxima horaire de juillet 2018 par station (µg/m ³)	9.8	15.5	nc	51
rappel des valeurs de juin 2018	12.4	16.8	nc	43.3
Seuil d'information en moyenne journalière (µg/m ³)	50	50	50	50

Teneurs maximales relevées depuis juillet 2012

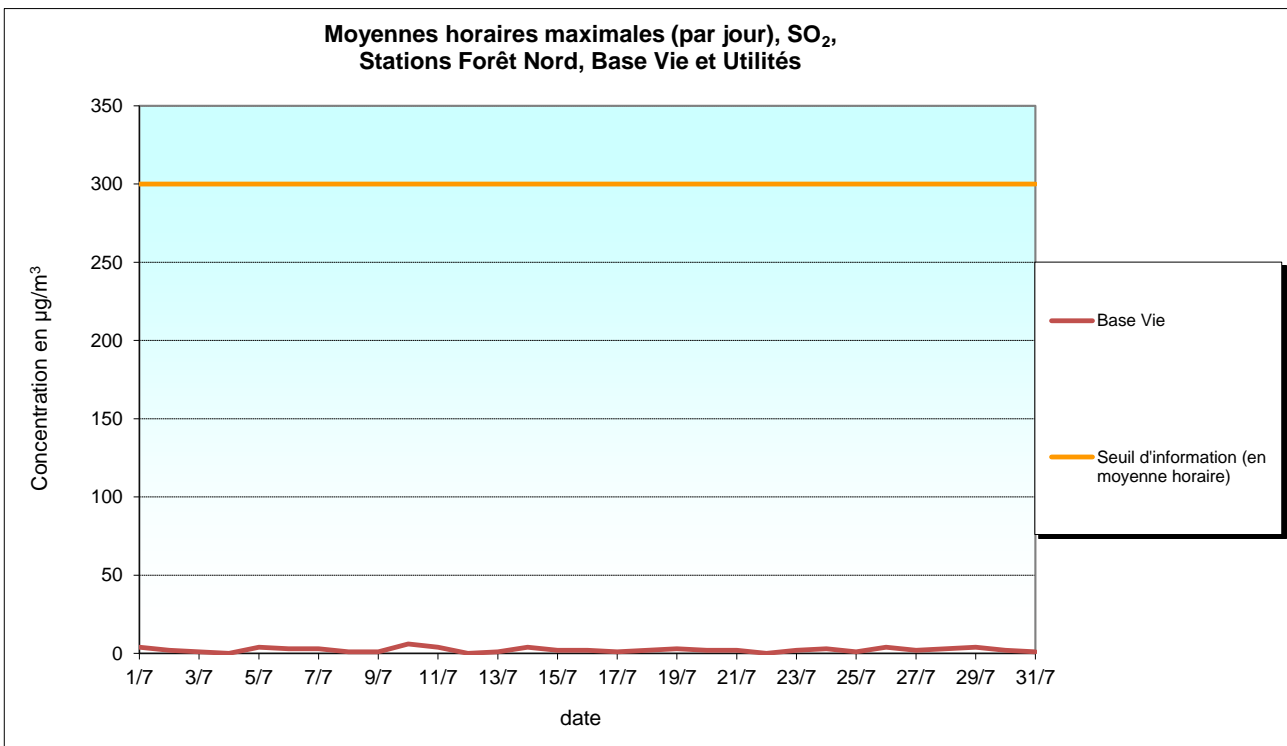
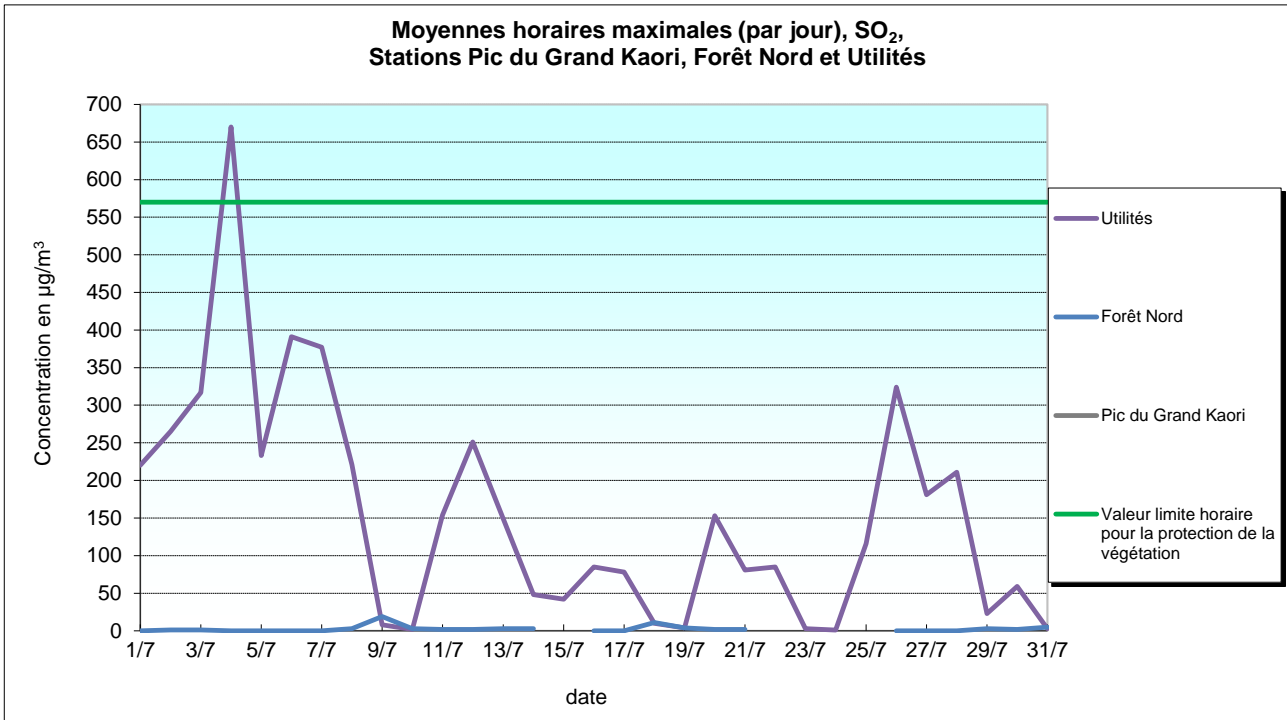
moyennes horaires max en µg/m ³			
Polluant	SO ₂	NO ₂	PM10
Concentration horaire max	670	49	164.8
Station	UTI	BV	UTI
date	04/07/18	17/08/12	25/11/17
heure	8h15	7h15	17h00

moyennes journalières max en µg/m ³			
Polluant	SO ₂	NO ₂	PM10
Concentration jour max	317	20	146
Station	UTI	BV	UTI
date	25/11/17	03/10/15	25/11/17

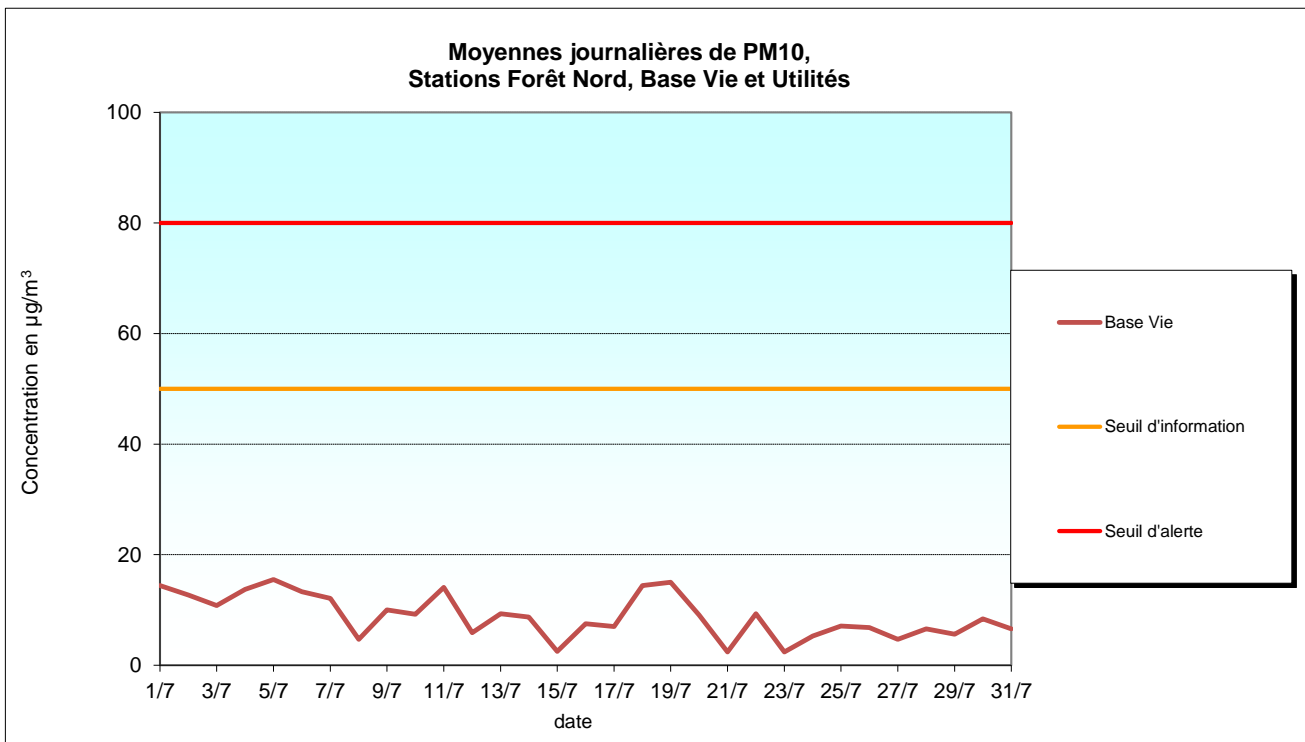
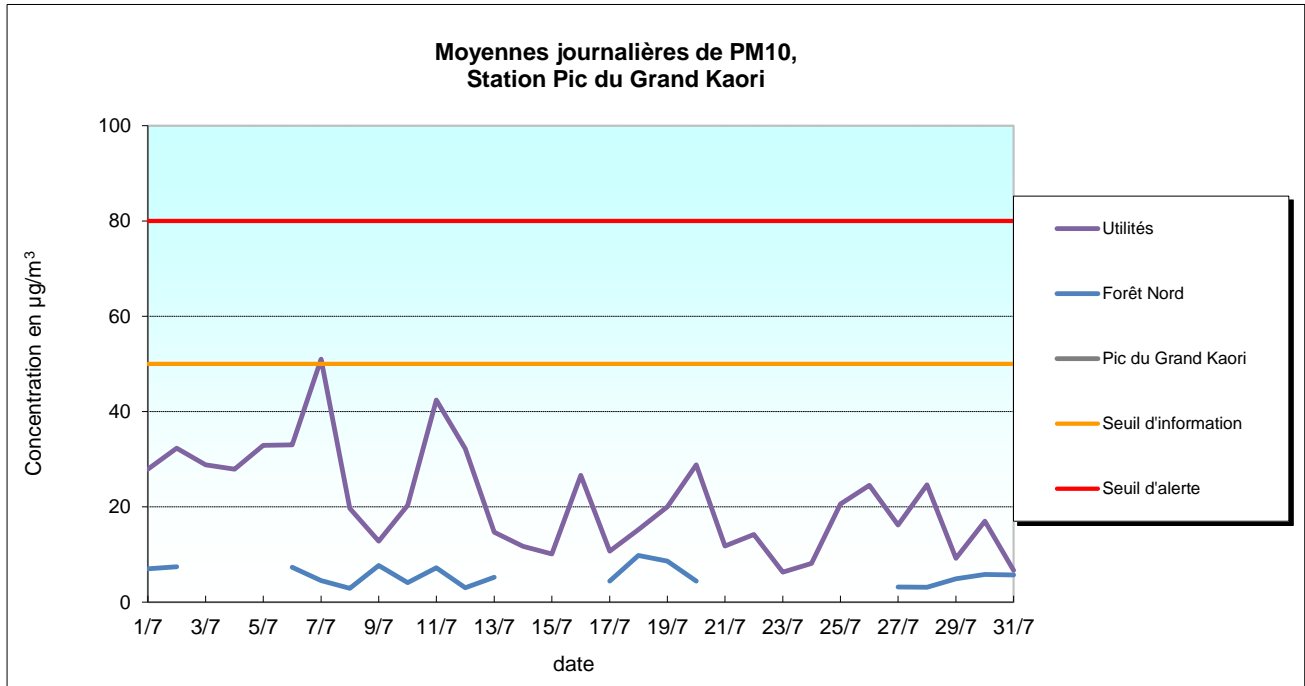
II.2 Dioxyde d'azote (NO₂), Moyennes horaires maximales



II.3 Dioxyde de soufre (SO₂), Moyennes horaires maximales



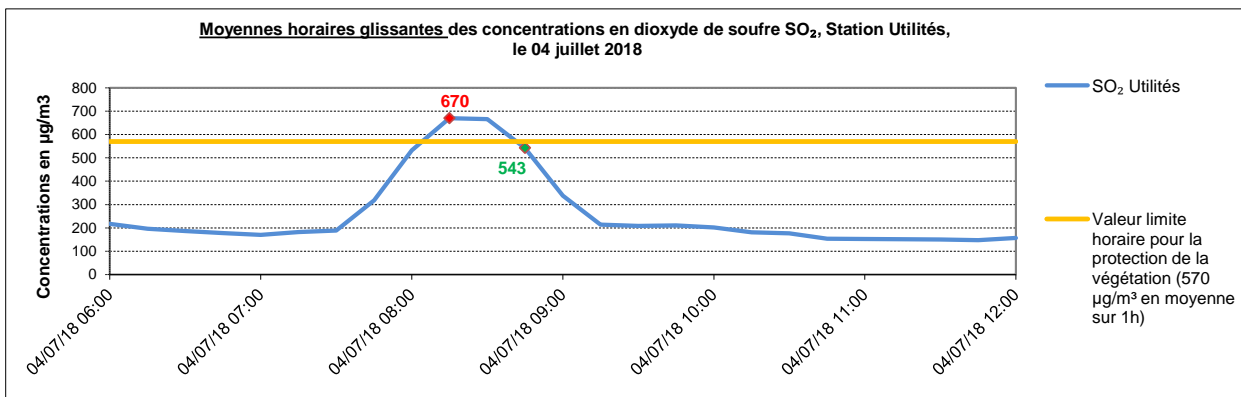
II.5 Poussières fines en suspension (PM10), Moyennes journalières



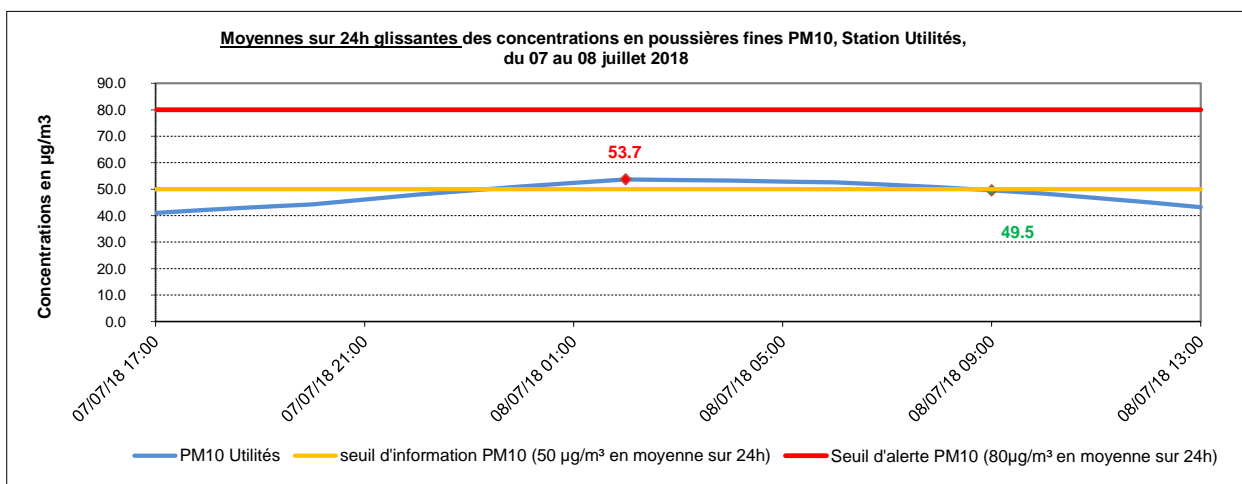
III. Episodes de pollution

Au cours du mois de juillet 2018, il y a eu deux épisodes de pollution avec dépassement de seuil réglementaire au niveau de la station des Utilités.

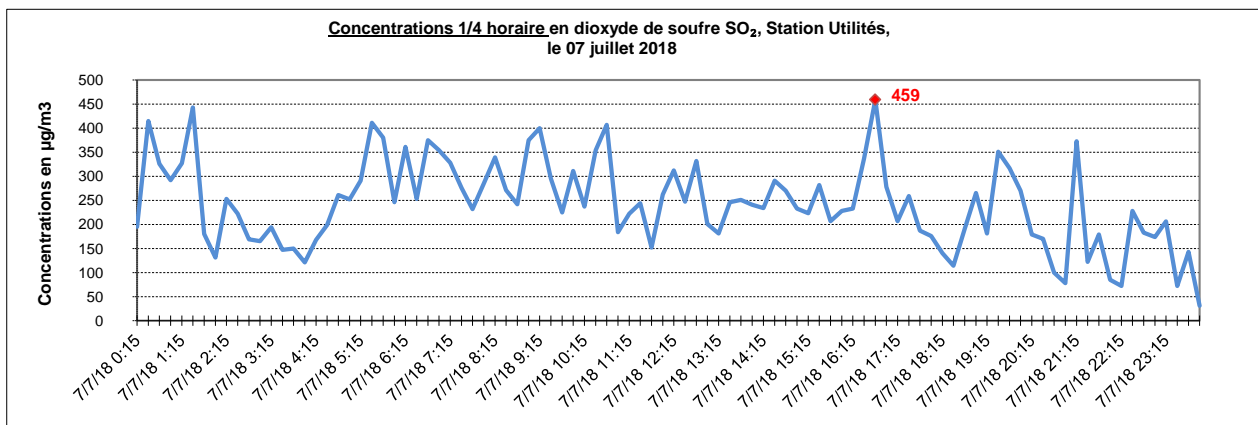
La valeur limite horaire pour la protection de la végétation, fixée à 570 µg/m³ en moyenne sur une heure a été dépassé le 04 juillet à 08h15 avec une valeur de 670 µg/m³ en moyenne de 07h15 à 08h15.



Le seuil d'information et de recommandation à destination des personnes sensibles pour les particules fines PM10 (fixé à 50 microgrammes de PM10 par mètre cube d'air [µg/m³] en moyenne sur 24 heures), a été dépassé le 05 mai à 05h00, avec une valeur de 50.9 µg/m³. La valeur maximale a été atteinte à 06h00 avec une valeur de 51,9 µg/m³ en moyenne sur 24h.



La valeur limite journalière pour la protection de la végétation en dioxyde de soufre, fixée à 230 µg/m³ de SO₂ sur la journée (de minuit à minuit), a également été dépassé. Le 07 juillet, des valeurs élevées ont été enregistrées tout au long de la journée, entraînant un dépassement de cette valeur avec une moyenne sur la journée de 244 µg/m³. Toutefois, la valeur limite horaire (fixée à 570 µg/m³ en moyenne sur une heure) n'a pas été atteinte.



ANNEXE A: Rappel des principaux seuils de référence français en matière de surveillance de la qualité de l'air

(réglementation non applicable en Nouvelle Calédonie)

Seuils d'information :

Dioxyde de soufre (SO₂) : **300 µg/m³** en moyenne horaire

Dioxyde d'azote (NO₂) : **200 µg/m³** en moyenne horaire

Particules (PM10)¹ : **50 µg/m³** en moyenne sur 24 h

Ozone (O₃) : **180 µg/m³** en moyenne horaire

Le seuil d'information (et de recommandations)

est un niveau de concentration de substances polluantes dans l'atmosphère au-delà duquel une exposition de courte durée présente un risque pour la santé humaine des groupes particulièrement sensibles et à partir duquel des informations actualisées doivent être diffusées à la population

Seuils d'alerte

Dioxyde de soufre (SO₂) : 500 µg/m³ en moyenne horaire **dépassé pdt 3h consécutives**

Dioxyde d'azote (NO₂) : 400 µg/m³ en moyenne horaire

Ou 200 µg/m³ (Si la procédure d'information et de recommandation a été déclenchée la veille et le jour même et si les prévisions font craindre un nouveau risque de déclenchement pour le lendemain.)

Particules (PM10)¹ : 80 µg/m³ en moyenne sur 24 h

Ozone (O₃) :

1^{er} seuil : **240 µg/m³** en moyenne horaire dépassé pdt 3 h consécutives

2^e seuil : **300 µg/m³** en moyenne horaire dépassé pdt 3 h consécutives

3^e seuil : **360 µg/m³** en moyenne horaire

Le seuil d'alerte est un niveau de concentration de substances polluantes dans l'atmosphère au-delà duquel une exposition de courte durée présente un risque pour la santé humaine de toute la population (ou un risque de dégradation de l'environnement) à partir duquel des mesures d'urgence et d'information du public doivent être prises

Valeurs limites

Dioxyde de soufre (SO₂) :

Centile 99.7 des moy **horaires** sur l'année < **350 µg/m³** (soit 24h de dépassement autorisé par an)

Centile 99.2 des moy **journalières** sur l'année < **125 µg/m³** (soit 3

Dioxyde d'azote (NO₂) :

Centile 99.8 des moy **horaires** sur l'année < **230 µg/m³** (soit 18 h de dépassement autorisé par an)

moyenne annuelle < **40 µg/m³**

Particules (PM10) :

Centile 90.4 des moy **jour** sur l'année < **50 µg/m³** (soit 35 jours de dépassement autorisés par an)

moyenne annuelle < **20 µg/m³**

***Valeur limite:** niveau maximal (pour une période donnée) de concentration de substances polluantes dans l'atmosphère, fixé sur la base des connaissances scientifiques, dans le but d'éviter, de prévenir ou de réduire les effets nocifs de ces substances pour la santé humaine ou pour l'environnement.*

Objectif de qualité

Dioxyde de soufre (SO₂) :

50 µg/m³ en moyenne annuelle

Dioxyde d'azote (NO₂) :

40 µg/m³ en moyenne annuelle

Particules (PM10) :

30 µg/m³ en moyenne annuelle

Ozone (O₃) :

Maximum journalier de la moyenne glissante sur 8h calculée sur l'année < **110 µg/m³**

protection de la végétation : moy journalière < **65 µg/m³**

***Objectif de qualité:** niveau de concentration de substances polluantes dans l'atmosphère, fixé sur la base des connaissances scientifiques, dans le but d'éviter, de prévenir ou de réduire les effets nocifs de ces substances pour la santé humaine ou pour l'environnement, à atteindre dans une période donnée. Il s'agit d'une valeur de confort (valeur guide ou valeur cible) ou d'un objectif de qualité de l'air à respecter*

ANNEXE B: Tableaux de valeurs
I. Moyennes horaires maximales par jour

	NO ₂ FN µg/m ³	NO ₂ BV µg/m ³	NO ₂ PGK µg/m ³	NO ₂ UTI µg/m ³	PS FN µg/m ³	PS BV µg/m ³	PS PGK µg/m ³	PS UTI µg/m ³	SO ₂ FN µg/m ³	SO ₂ BV µg/m ³	SO ₂ PGK µg/m ³	SO ₂ UTI µg/m ³
01/07/2018	2	2		18	12.3	19.9		32.1	0	4		220
02/07/2018	1	3		22	12.8	20.1		36.4	1	2		265
03/07/2018	3	3		21	10.9	15.6		42.9	1	1		317
04/07/2018	1	3		16	14.5	20.1		39.4	0	0		670
05/07/2018	1	2		16	10.3	22.4		61.6	0	4		233
06/07/2018	1	3		20	12.7	17.6		58.9	0	3		391
07/07/2018	3	5		29	8.8	18		78.5	0	3		377
08/07/2018	6	9		18	5.9	9.3		88.8	3	1		221
09/07/2018	12	31		20	16.4	17.9		21	19	1		8
10/07/2018	12	5		10	9.3	17.1		47	3	6		2
11/07/2018	10	3		12	13.6	22.4		60.1	2	4		154
12/07/2018	10	6		31	5.1	11.1		44.7	2	0		251
13/07/2018		11		20	8.5	14.6		44.5	3	1		149
14/07/2018		18		10	10.8	14.1		18.7	3	4		48
15/07/2018		8		13		7		23.5		2		42
16/07/2018		16		13	6.6	14.5		39.5	0	2		85
17/07/2018		37		12	8.6	11.4		26.8	0	1		78
18/07/2018		19		9	16	20.7		19.7	11	2		10
19/07/2018		30		9	15.4	19		24.9	4	3		4
20/07/2018		12		18	8.9	12.7		45.6	2	2		153
21/07/2018		26		19	4	6.4		20.1	2	2		81
22/07/2018		28		20		28.1		24.6		0		85
23/07/2018		32		10		6.3		13.2		2		3
24/07/2018		38		6		11.6		15.4		3		1
25/07/2018		5		15		12.4		30.3		1		116
26/07/2018		4		33	5.2	11.2		34.4	0	4		324
27/07/2018	9	23		15	5.7	8.5		27.4	0	2		181
28/07/2018	14	4		26	5.8	10.9		42.8	0	3		211
29/07/2018	17	18		17	10.9	11.6		25.8	3	4		23
30/07/2018	7	7		21	11.7	16.8		28.5	2	2		59
31/07/2018	15	3		3	11.1	14.2		12.2	5	1		3

FN	Forêt Nord
BV	Base Vie
PGK	Pic du Grand Kaori
UTI	Utilités

NO₂	Dioxyde d'azote
SO₂	Dioxyde de soufre
PS ou PM10	Poussières en suspension de moins de 10 µm

- Dépassement du seuil d'information pour les personnes sensibles SO₂ (300 µg/m³ sur une heure [moyenne horaire])
- Dépassement du seuil d'alerte SO₂ (500 µg/m³ sur 3 heures consécutives)
- Dépassement du seuil de protection de la végétation en SO₂ (570 µg/m³ sur une heure)

ANNEXE B: Tableaux de valeurs

II. Moyennes journalières

	NO ₂ FN	NO ₂ BV	NO ₂ PGK	NO ₂ UTI	PS FN	PS BV	PS PGK	PS UTI	SO ₂ FN	SO ₂ BV	SO ₂ PGK	SO ₂ UTI
	µg/m ³	µg/m ³	µg/m ³	µg/m ³	µg/m ³	µg/m ³	µg/m ³	µg/m ³	µg/m ³	µg/m ³	µg/m ³	µg/m ³
01/07/2018	0	1		8	7	14.4		27.9	0	3		143
02/07/2018	0	1		10	7.4	12.7		32.3	1	2		126
03/07/2018		1		10		10.8		28.8		0		141
04/07/2018	0	1		8	6.7	13.7		27.9	0	0		160
05/07/2018		1		6		15.5		32.9		3		87
06/07/2018	1	1		7	7.3	13.3		33	0	0		174
07/07/2018	1	1		16	4.5	12.1		51	0	2		244
08/07/2018	2	2		3	2.9	4.7		19.7	1	0		17
09/07/2018	4	6		4	7.7	10		12.8	8	0		4
10/07/2018	5	2		5	4.1	9.2		20.3	1	4		0
11/07/2018	7	1		7	7.2	14.1		42.4	1	0		35
12/07/2018		2		14	3	5.9		32.2	1	0		90
13/07/2018		4		4	5.2	9.3		14.7	0	0		14
14/07/2018		3		4		8.7		11.7		3		3
15/07/2018		2		4		2.5		10.1		1		5
16/07/2018		3		7		7.5		26.6		1		30
17/07/2018		4		2	4.4	7		10.7	0	1		6
18/07/2018		2		2	9.8	14.4		15.2	2	1		6
19/07/2018		8		3	8.6	15		20	1	2		2
20/07/2018		3		8	4.4	9.1		28.8	1	1		13
21/07/2018		5		6		2.4		11.8	1	1		9
22/07/2018		5		5		9.3		14.2		0		10
23/07/2018		4		2		2.4		6.3		1		2
24/07/2018		4		2		5.3		8.1		1		0
25/07/2018		1		7		7.1		20.6		0		14
26/07/2018		2		15		6.8		24.5		2		93
27/07/2018		3		9	3.2	4.7		16.2	0	1		60
28/07/2018	9	1		9	3.1	6.6		24.6	0	2		66
29/07/2018	6	5		5	4.9	5.6		9.2	0	3		6
30/07/2018	4	1		3	5.8	8.4		17	0	1		14
31/07/2018	8	1		1	5.7	6.6		6.7	1	0		1

FN	Forêt Nord
BV	Base Vie
PGK	Pic du Grand Kaori
UTI	Utilités

NO₂	Dioxyde d'azote
SO₂	Dioxyde de soufre
PS ou PM10	Poussières en suspension de moins de 10 µm

- dépassement de la valeur limite journalière PM10 (50 µg/m³ en moyenne journalière à ne pas dépasser plus de 35 jours par an)
- dépassement de la valeur limite horaire de SO₂ (125 µg/m³ en moyenne journalière à ne pas dépasser plus de 3 jours par an)
- Dépassement du seuil d'information pour les personnes sensibles PM10 (50 µg/m³ en moyenne sur 24h glissante)
- Dépassement du seuil d'alerte PM10 (80 µg/m³ en moyenne journalière - 24h)
- dépassement de la valeur limite journalière SO₂ pour la protection de la végétation (230 µg/m³ en moyenne journalière)

